

臺南區 110 學年度高級中等學校特色招生專業群科甄選入學簡章





校名	臺南市私立長榮女子高級中學			代碼	211302
校址	(70143) 臺南市東區長榮路二段 135 號			電話	(06)274-9514
網址	http://www.ckgsh.tn.edu.tw			傳真	(06)209-9371
招生科班別		美容科		備 註	
身分別	一般生	外加名額		◎報名日期：110 年 3 月 15 日至 3 月 19 日	
		身障生	原住民生	◎放榜日期：110 年 6 月 9 日	
招生名額	45	1	1	◎報到日期：110 年 6 月 10 日	
				◎申訴日期：110 年 6 月 10 日	
				◎報到後放棄日期：110 年 6 月 11 日前	
報名費用		0 元		術科測驗日期	
				110 年 4 月 24 日(星期六)	
科班發展特色	一、教學目標：使學生透過設計實作的基本概念，培訓獨立思考能力，以滿足現在消費者所尋求「專屬感」、「個人化」服務，做好應變準備，為未來就業職場加分。並以產學合作來提升學生流行資訊與現場實務能力。 二、特色課程：本特色班以培養美髮從業人員為課程規劃方向，以高職畢業即取得美髮設計師為目標。 三、產學合作：透過課程設計及業界經驗分享，培養學生具備美髮相關產業的能力。 四、志工服務：參與美髮實作的志工服務，讓學生發揮所長，培養自信。 五、資源豐富：借重各界提供的教學資源，讓學生除了更認識科大與業界的特色，更能經由實作體驗習得務實致用的專業技術與態度，與科大、業界無縫接軌。 六、升學與就業兼顧：學生畢業後能繼續深造，同時也具備美髮的專業技能、溝通與服務技巧。				
甄選項目及錄取標準	一、錄取門檻：不參採國中教育會考成績。 二、成績計算方式：拼貼髮樣造型圖×50%+簡易綁髮×50%=術科測驗×100%，總成績滿分為 100 分。 三、甄選項目： (一)術科測驗：(佔 100%) 【拼貼髮樣造型圖】(佔總成績 50%)、【簡易創意編髮】(佔總成績 50%)，說明如下： 1. 考場提供材料及設備：色鉛筆、鉛筆、剪刀、口紅膠、A4 紙圖、假人頭、橡皮筋、尖尾梳、支架。 2. 測驗時間：拼貼髮樣造型圖(10 分鐘)、簡易綁髮(20 分鐘)，共計 30 分鐘。 四、錄取方式：依配分比例計算。 (一)依甄選總成績分數之高低，擇優錄取至額滿為止。 (二)同分比序順序：依術科評分細項(細項比序①整體性②符合造型③操作流暢) (三)正取生報到後，缺額通知備取生進行遞補，全數備取生通知遞補後若未額滿，得辦理續招。 五、放榜方式： 【採公告方式放榜】110 年 6 月 9 日正備取名單公告於本校網頁 (http://www.ckgsh.tn.edu.tw)。				
報名方式	一、本就學區各國民中學應屆畢業生應備妥報名所需文件，依各國中規定時報名繳費，再由各國中彙整後至本校集體報名；或於報名期限內直接向本校教務處個別報名。 二、跨就學區畢業生及非應屆畢業生應備妥報名所需文件，於報名期限內直接向本校教務處個別報名。 三、應繳資料：報名表				
備註	一、術科測驗時間：110 年 4 月 24 日(星期六)上午 9 時。詳細時程待報名完成後，統一公告並寄發准考證。 二、本項甄選入學對象為全國國中畢業生，歡迎各縣市學生報考。 三、招生對象：男女皆收，備有女生宿舍。 四、本校位於市區，交通便捷，校風活潑，校園整潔。備有校車，行駛於臺南市與臨近的高雄部分地區，在校門內上下車，安全更有保障。 五、有關特色班課程問題，請洽實習處美容科主任，聯絡方式：(06) 274-0381#219 ※考量嚴重特殊傳染性肺炎疫情發展及維護師生健康，請學生及家長(監護人)配合本校相關作業流程規定，並依中央流行疫情指揮中心最新防疫措施之指示辦理。				

110 學年度高級中等學校特色招生專業群科甄選入學術科測驗內容審查表

學校名稱	臺南市私立長榮女子高級中學					
術科測驗日期	110 年 4 月 24 日(星期六)		科班	美容科		
術科測驗項目	拼貼髮樣造型圖、簡易綁髮					
術科命題規範	一、命題原則分析					
	具聯接性	術科測驗考題能聯結與對準十二年一貫課程綱要領域之自然與生活科技、綜合活動、藝術與人文學習等能力指標。				
	有區別性	術科測驗考題符合邏輯和空間關係等性向，能區別學生對家政群之興趣及發展潛能。				
	可操作性	術科測驗考題可運用剪刀、膠水、尖尾梳、橡皮筋、假人頭工具等，經由主辦單位說明後，考生在時間內能完成測驗。				
	可說明性	測驗考生對於審美的理解及拼貼髮樣、簡易綁髮造型實作的能力，並依作結果作為評分標準。				
	二、與九年一貫課程連接性分析					
	命題內容	學習領域	主題單元	指標編號	能力指標內容	家政群專業及實習科目
	拼貼髮樣造型圖	自然與生活科技	觀察	1-4-1-1	能由不同的角度或方法做觀察。	時尚髮型、美髮實務、專題製作、應用美術、美髮、髮型梳編、髮型設計
		綜合活動	自我探索	1-4-2	展現自己的興趣與專長，並探索自己可能的發展方向。	
		藝術與人文	探索與表現	1-3-2	構思藝術創作的主题與內容，選擇適當的媒體、技法，完成有規劃、有感情及思想的創作。	
			審美與理解	2-1-6	體驗各種色彩、圖像、聲音、旋律、姿態、表情動作的美感，並表達出自己的感受。	
		實踐與應用		3-4-9	養成日常生活中藝術表現與鑑賞的興趣與習慣。	

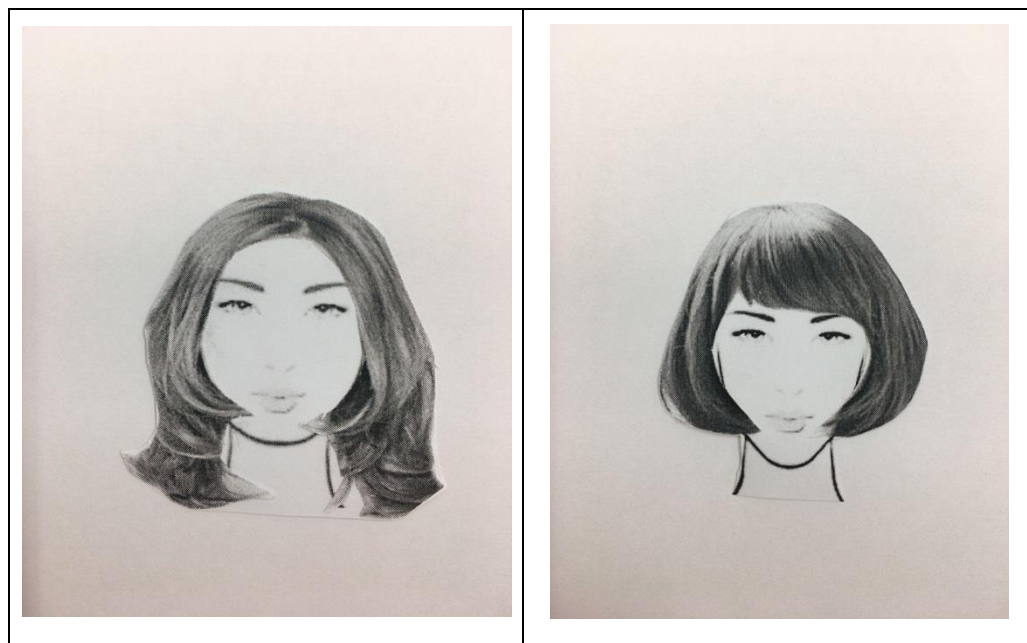
術科測驗內容
及試題範例

- 一、術科測試項目：拼貼髮樣造型圖(佔總成績 50%)、簡易綁髮(佔總成績 50%)
- (一)測驗時間：拼貼髮樣造型圖 10 分鐘、簡易綁髮 20 分鐘，共計 30 分鐘。
- (二)術科總分：100 分。
- (三)主辦單位準備：(色鉛筆、鉛筆、剪刀、口紅膠、A4 紙圖、假人頭、橡皮筋、尖尾梳、支架。)
- (四)考生自備文具：無。
- 二、違反以下各一項規範，術科以零分計算。
- (一)時間內未完成。
- (二)用剪刀、口紅膠以外之工具。
- 三、術科說明：
- 題型一：請考生運用剪刀、口紅膠等工具，將術科紙圖 A 中的髮型剪下貼於術科紙圖 B 中的任一臉型做適宜的搭配，主要評分要點為①符合造型②操作流暢③整體性。
- (一)考試紙圖

考試紙圖 A	
	
考試紙圖 B	
	
圓型臉	長型臉

說明:如上圖，將術科紙圖 A 中的髮型剪下，貼於術科紙圖 B 中的任一臉型
做適宜的搭配，考生可自由創作。

(二)範例一完成紙圖



說明:如上圖，範例一完成紙圖僅供參考。

題型二：請考生運用尖尾梳、橡皮筋等工具，於假人頭上自由綁
髮，主要評分要點為①符合造型②操作流暢③整體性。

(一)考試用假人頭



說明:如上圖，於假人頭上簡易綁髮。

(二)範例一完成簡易綁髮



說明:如上圖，範例一完成簡易綁髮僅供參考，考生可自由創作。

- 一、評分委員：國家考試美容丙級評審委員資格（三位）。
二、成績採計：由三位評審依作品評分，採平均成績，總成績滿分為 100 分。

術科評量規範

測驗項目	評量項目	計分比例	評量規準
拼貼髮樣造型圖 50%	符合造型	15%	1. 能完整表達 13-15 分 2. 大部分能表達 10-12 分 3. 部分能表達 7-9 分 4. 大部分不能表達 4-6 分 5. 未完成 0-3 分
	操作流暢	15%	1. 表現極佳 13-15 分 2. 表現佳 10-12 分 3. 表現普通 7-9 分 4. 表現差 4-6 分 5. 未完成 0-3 分
	整體性	20%	1. 全部搭配完整 17-20 分 2. 大部分搭配完整 13-16 分 3. 部分搭配完整 9-12 分 4. 大部分搭配不完整 5-8 分 5. 未完成 0-4 分
簡易綁髮 50%	符合造型	15%	1. 能完整表達 13-15 分 2. 大部分能表達 10-12 分 3. 部分能表達 7-9 分 4. 大部分不能表達 4-6 分 5. 未完成 0-3 分
	操作流暢	15%	1. 表現極佳 13-15 分 2. 表現佳 10-12 分

				3. 表現普通 7-9 分 4. 表現差 4-6 分 5. 未完成 0-3 分
		整體性	20%	1. 全部搭配完整 17-20 分 2. 大部分搭配完整 13-16 分 3. 部分搭配完整 9-12 分 4. 大部分搭配不完整 5-8 分 5. 未完成 0-4 分
	總計		100%	100 分
術科測驗評分標準	術科測驗評分要點(佔總成績 100%)：			
	評分要點：			
	評分項目			配分
	拼貼髮樣造型圖	1. 符合造型		15 分
		2. 操作流暢		15 分
		3. 整體性		20 分
	小計			50 分
	評分項目			配分
	簡易綁髮	1. 符合造型		15 分
		2. 操作流暢		15 分
		3. 整體性		20 分
	小計			50 分
	總計			100 分

臺南區 110 學年度高級中等學校特色招生專業群科甄選入學簡章

校名	臺南市私立長榮女子高級中學		代碼	211302
校址	(70143) 臺南市東區長榮路二段 135 號		電話	(06)274-9514
網址	http://www.ckgsh.tn.edu.tw		傳真	(06)209-9371
招生科班別	時尚造型科		備 註	
身分別	一般生	外加名額		◎報名日期：110 年 3 月 15 日至 3 月 19 日 ◎放榜日期：110 年 6 月 9 日 ◎報到日期：110 年 6 月 10 日 ◎申訴日期：110 年 6 月 10 日 ◎報到後放棄日期：110 年 6 月 11 日前
		身障生	原住民生	
招生名額	45	1	1	
報名費用	0 元		術科測驗日期	110 年 4 月 24 日(星期六)
科班發展特色	一、教學目標：學生透過設計實作的基本概念，培訓獨立思考能力，以增進創意設計能力，並了解婚紗產業多元化趨勢，培養學生多面向提案思考及強化未來就業之專業知識。 二、特色課程：藉由特色課程，培養學生從生活看見創意，並透過設計能力的培養，引導學生完成主題創作造型作品，使學生具備整體造型師所需職能。 三、產學合作：透過課程設計及業界經驗分享，培養學生具備婚禮顧問及婚禮規劃能力。 四、志工服務：參與各種髮妝彩繪造型實作的志工服務，讓學生發揮所長，培養自信。 五、資源豐富：借重各界提供的教學資源，讓學生除了更認識科大與業界的特色，更能經由實作體驗習得務實致用的專業技術與態度，與科大、業界無縫接軌。 六、升學與就業兼顧：學生畢業後能繼續深造，同時也具備新娘秘書的專業技能、溝通與服務技巧。			
甄選項目及錄取標準	一、錄取門檻：不參採國中教育會考成績。 二、成績計算方式：術科測驗 100%，總成績滿分為 100 分 三、甄選項目： (一)術科測驗(佔 100%) 【化妝設計圖】，說明如下： 1.考場提供材料及設備：眼影盒、眼影棒、色鉛筆、鉛筆、橡皮擦、口紅盒、唇筆刷、挖杓、粉餅、眼影、修容餅，完成 A4【化妝設計圖】1 張。 2.測驗時間：40 分鐘 四、錄取方式：依配分比例計算。 (一)依甄選總成績分數之高低，擇優錄取至額滿為止。 (二)同分比序順序：依術科評分細項(細項比序①整體性②色彩配色③色彩均勻度) (三)正取生報到後，缺額通知備取生進行遞補，全數備取生通知遞補後若未額滿，得辦理續招。 五、放榜方式： 【採公告方式放榜】110 年 6 月 9 日正備取名單公告於本校網頁(http://www.ckgsh.tn.edu.tw)。			
報名方式	一、本就學區各國民中學應屆畢業生應備妥報名所需文件，依各國中規定時報名繳費，再由各國中彙整後至本校集體報名；或於報名期限內直接向本校教務處個別報名。 二、跨就學區畢業生及非應屆畢業生應備妥報名所需文件，於報名期限內直接向本校教務處個別報名。 三、應繳資料：報名表			
備註	一、術科測驗時間：110 年 4 月 24 日(星期六)上午 9 時。詳細時程待報名完成後，統一公告並寄發准考證。 二、本項甄選入學對象為全國國中畢業生，歡迎各縣市學生報考。 三、招生對象：男女皆收，備有女生宿舍。 四、本校位於市區，交通便捷，校風活潑，校園整潔。備有校車，行駛於臺南市與臨近的高雄部分地區，在校門內上下車，安全更有保障。 五、有關特色班課程問題，請洽實習處美容科主任，聯絡方式：(06) 274-0381#219 ※考量嚴重特殊傳染性肺炎疫情發展及維護師生健康，請學生及家長(監護人)配合本校相關作業流程規定，並依中央流行疫情指揮中心最新防疫措施之指示辦理。			

110 學年度高級中等學校特色招生專業群科甄選入學術科測驗內容審查表

學校名稱	臺南市私立長榮女子高級中學					
術科測驗日期	110 年 4 月 24 日(星期六)		科班	時尚造型科		
術科測驗項目	化妝設計圖					
術科命題規範	一、命題原則分析					
	具聯接性	術科測驗考題能聯結與對準九年一貫課程綱要領域之自然與生活科技、綜合活動、藝術與人文學習等能力指標。				
	有區別性	術科測驗考題符合邏輯和空間關係等性向，能區別學生對家政群之興趣及發展潛能。				
	可操作性	術科測驗考題可運用材料繪圖工具等，經由主辦單位說明後，考生在時間內能完成測驗。				
	可說明性	測驗考生對於審美的理解及紙圖彩妝實作的能力，並依作結果作為評分標準。				
	二、與九年一貫課程聯接性分析					
	命題內容	學習領域	主題單元	指標編號	能力指標內容	家政群專業及實習科目
	眼部化妝設計圖	自然與生活科技	觀察	1-4-1-1	能由不同的角度或方法做觀察。	戲劇彩妝、時尚彩繪化妝、美容造型素描、時尚造型、藝術指甲、新娘彩妝設計
		綜合活動	自我探索	1-4-2	展現自己的興趣與專長，並探索自己可能的發展方向。	
		藝術與人文	探索與表現	1-3-2	構思藝術創作的主題與內容，選擇適當的媒體、技法，完成有規劃、有感情及思想的創作。	
			審美與理解	2-1-6	體驗各種色彩、圖像、聲音、旋律、姿態、表情動作的美感，並表達出自己的感受。	
			實踐與應用	3-4-9	養成日常生活中藝術表現與鑑賞的興趣與習慣。	

術科測驗內容
及試題範例

一、術科測試項目：化妝設計圖(佔 100%)

(一)測驗時間:40 分鐘。

(二)術科總分:100 分。

(三)主辦單位準備：(紙圖、眼影盒、眼影棒、色鉛筆、鉛筆、橡皮擦、口紅盒、唇筆刷、挖杓、粉餅、眼影、修容餅)。

(四)考生自備:無。

二、時間內未完成，術科以零分計算。

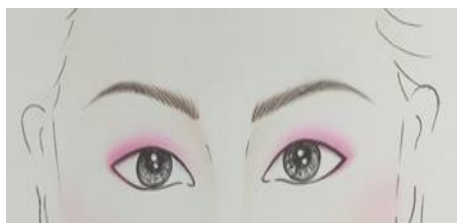
三、術科說明:請考生運用眼影盒、眼影棒、色鉛筆、鉛筆、橡皮擦、口紅盒、唇筆刷、挖杓、粉餅、眼影、修容餅…等工具，將術科臉型紙圖中的粉底、眉型、眼影、口紅、腮紅上色；主要評分要點為色彩配色、色彩均勻度、整體性。

(一)考試紙圖



說明:如上圖，在眼型圖上色，顏色不拘。

(二)範例一完成紙圖



說明:如上圖，範例一完成紙圖僅供參考，色彩考生可自由創作

術科評量規範

一、評分委員：國家考試美容丙級評審委員資格（三位）。

二、成績採計：由三位評審依作品評分，採平均成績，總成績滿分為 100 分。

測驗項目	評量項目	計分比例	評量標準
化妝設計圖 100%	色彩配色	30%	1. 全部配色完整 25-30 分 2. 大部分配色完整 19-24 分 3. 部分配色完整 13-18 分 4. 大部分配色不完整 7-12 分 5. 未完成 0-6 分

		色彩均勻度	30%	1. 表現極佳 25-30 分 2. 表現佳 19-24 分 3. 表現普通 13-18 分 4. 表現差 7-12 分 5. 未完成 0-6 分
		整體性	40%	1. 全部搭配完整 33-40 分 2. 大部分搭配完整 25-32 分 3. 部分搭配完整 17-24 分 4. 大部分搭配不完整 9-16 分 5. 未完成 0-8 分
	總計		100%	100 分
術科測驗評分標準	術科測驗評分要點(佔總成績 100%)：			
	評分要點：			
	評分項目			配分
	化妝設計圖	1. 色彩配色		30
		2. 色彩均勻度		30
		3. 整體性		40
	總計			100 分

臺南區 110 學年度高級中等學校特色招生專業群科甄選入學簡章

校名	臺南市私立長榮女子高級中學			代碼	211302
校址	(70143) 臺南市東區長榮路二段 135 號			電話	(06)274-9514
網址	http://www.ckgsh.tn.edu.tw			傳真	(06)209-9371
招生科班別		餐飲管理科		備 註	
身分別	一般生	外加名額		◎報名日期：110 年 3 月 15 日至 3 月 19 日 ◎放榜日期：110 年 6 月 9 日 ◎報到日期：110 年 6 月 10 日 ◎申訴日期：110 年 6 月 10 日 ◎報到後放棄日期：110 年 6 月 11 日前	
		身障生	原住民生		
招生名額	45	1	1		
報名費用	0 元		術科測驗日期		110 年 4 月 24 日（星期六）
科班發展特色	一、本特色班以飲食文化概論、創意茶飲調製實習、茶道文化、西式茶點製作，用心規劃各年級特色課程，以利學生透過多元課程之學習，習得各項領域之專業知識與技能，培養全方位餐旅人才。 二、以餐廳內場製備技能與外場餐飲服務技術為主軸，配合特色課程茶道文化，除基礎廚藝課程外，整合餐飲服務、中餐、西餐、烘焙、飲料調製等專業課程，理論與實作並重。 三、除部定專業與實習科目外，著重相關產業實務課程，升學及相關證照輔導並重。 四、產學師資的滙注:聘請科大、產業之技術講師蒞校授課、業師協同教學，使學生能在技術層面加深加廣。				
甄選項目及錄取標準	一、錄取門檻：不參採國中教育會考成績。 二、成績計算方式：術科測驗×100%，總成績滿分為 100 分。 三、甄選項目： （一）術科測驗：（佔 100%） 【創意手搖茶飲】，說明如下： 1. 考場提供調製器具與材料，並現場調製一杯現場調製冰水蜜桃紅茶。相關資訊請至本校網站參閱。 2. 測驗時間：20 分鐘。 四、錄取方式：依配分比例計算 （一）依總成績高低，擇優錄取至額滿為止。 （二）同分比序：依術科評分細項（細項比序①流程正確②茶顏色正確③沒冰塊扣分）。 （三）正取生報到後，缺額通知備取生進行遞補，全數備取生通知遞補後若未額滿，得辦理續招。 五、放榜方式： 【採公告方式放榜】110 年 6 月 9 日正備取名單公告於本校網頁(http://www.ckgsh.tn.edu.tw)。				
報名方式	一、本就學區各國民中學應屆畢業生應備妥報名所需文件，依各國中規定時報名繳費，再由各國中彙整後至本校集體報名；或於報名期限內直接向本校教務處個別報名。 二、跨就學區畢業生及非應屆畢業生應備妥報名所需文件，於報名期限內直接向本校教務處個別報名。 三、應繳資料：報名表				
備註	一、術科測驗時間：110 年 4 月 24 日(星期六)上午 9 時。詳細時程待報名完成後，統一公告並寄發准考證。 二、本項甄選入學對象為全國國中畢業生，歡迎各縣市學生報考。 三、招生對象：男女皆收，備有女生宿舍。 四、本校位於市區，交通便捷，校風活潑，校園整潔。備有校車，行駛於臺南市與臨近的高雄部分地區，在校門內上下車，安全更有保障。 五、有關特色班課程問題，請洽實習處餐飲科主任，聯絡方式：（06）274-0381#219 ※考量嚴重特殊傳染性肺炎疫情發展及維護師生健康，請學生及家長(監護人)配合本校相關作業流程規定，並依中央流行疫情指揮中心最新防疫措施之指示辦理。				

110 學年度高級中等學校特色招生專業群科甄選入學術科測驗內容審查表

學校名稱	臺南市私立長榮女子高級中學					
術科測驗日期	110 年 4 月 24 日(星期六)	科班	餐飲管理科			
術科測驗項目	飲料調製材料與器具的認識					
術科命題規範	一、命題原則分析					
	可連結性	術科測驗考題能連結與對準九年一貫課程綱要領域之家政教育、藝術與人文、環境教育等學習領域能力指標。				
	可區別性	本術科測驗考題以飲料調製材料與器具的辨識，了解學生對餐飲相關知能學習興趣及發展潛能。				
	可操作性	術科測驗考題可運用材料、工具…等，經主辦學校統一說明後，考生能在一定的時間內完成測驗。				
	可說明性	測驗考生用主辦學校準備的飲料調製材料與器具的認識，以及學生在考試過程中對於材料與器具的辨別正確性給予評分。				
	二、與九年一貫課程聯接性分析					
	命題內容	學習領域	主題單元	指標編號	能力指標內容	部定專業及實習科目
	創意手搖茶飲	自然與生活科技	過程技能	1-4-1-1	能由不同的角度或方法做觀察	技術型高中餐旅群課程
			設計與製作	8-4-0-2	利用口語、影像(如攝影、錄影)、文字與圖案、繪圖或實物表達創意與構想	
		家庭教育	飲食	1-4-3	表現良好的飲食行為	
健康與體育		健康心理	6-3-1	體認自我肯定與自我實現的重要性		

術科測驗內容 及試題範例	<p>一、術科測試項目：創意手搖茶飲(佔總成績 100%)</p> <p>(一)測驗時間:20 分鐘。</p> <p>(二)術科總分:100 分。</p> <p>(三)主辦單位準備：調製器具與材料。</p> <p>(四)考生自備：無</p> <p>二、術科說明：實作操作-調製一杯冰水蜜桃紅茶 (1)流程正確 50%(2)茶湯顏色正確 25%(3)沒冰塊扣分 25%，總成績為 100 分。</p> <p>題型範例</p> <p>(一)前置作業 6 分鐘</p> <p>1. 成分：1 包紅茶包 水蜜桃果露 30ml</p> <p>2. 調製法：直接注入法</p> <p>3. 杯器皿：可林杯/杯墊/吧叉匙/可愛壺/量酒器/沖壺</p> <p>(二)調製過程 7 分鐘</p> <p>1. 取沖壺，加熱水。</p> <p>2. 洗淨、擦乾雙手。</p> <p>3. 取水蜜桃紅茶包放入可愛壺，並注入一杯量(170ml)的熱水。</p> <p>4. 並搖晃可愛壺使茶湯浸泡出顏色後備用。</p> <p>5. 取可林杯加入冰塊至 9 分滿。</p> <p>6. 將茶湯倒入可林杯，並加入 30ml 果露。</p> <p>7. 攪拌 7 次，用水果夾夾吸管。</p> <p>8. 將成品置於成品區，靜候評分。</p>													
術科評量規範	<p>一、評分委員：本校餐旅群科兩位老師擔任評審委員。</p> <p>二、成績採計：由兩位評審進行閱卷，總成績滿分為 100 分。</p>													
術科測驗評分 標準	<p>術科測驗評分要點(佔總成績 100%)：</p> <p>評分要點：</p> <table><tr><th colspan="2">評分項目</th><th>配分</th></tr><tr><td rowspan="3">創意手搖茶飲</td><td>1. 流程正確</td><td>50 分</td></tr><tr><td>2. 茶湯顏色正確</td><td>25 分</td></tr><tr><td>3. 沒冰塊扣分</td><td>25 分</td></tr><tr><td colspan="2">總計</td><td>100 分</td></tr></table>	評分項目		配分	創意手搖茶飲	1. 流程正確	50 分	2. 茶湯顏色正確	25 分	3. 沒冰塊扣分	25 分	總計		100 分
評分項目		配分												
創意手搖茶飲	1. 流程正確	50 分												
	2. 茶湯顏色正確	25 分												
	3. 沒冰塊扣分	25 分												
總計		100 分												